



Manual para instalação do sistema de leitura de Cartões CIPA



Índice

Instalação no Sistema Operativo Windows Vista.....	3
Instalação no Sistema Operativo Windows 7.....	9
Instalação do Java	15
Testar a leitura dos Cartões Cipa	19

Instalação no Sistema Operativo Windows Vista

Efectuar a instalação do software fornecido com os leitores de cartões, seguindo as indicações.

Nota: Não ligar o leitor de cartões antes da instalação.

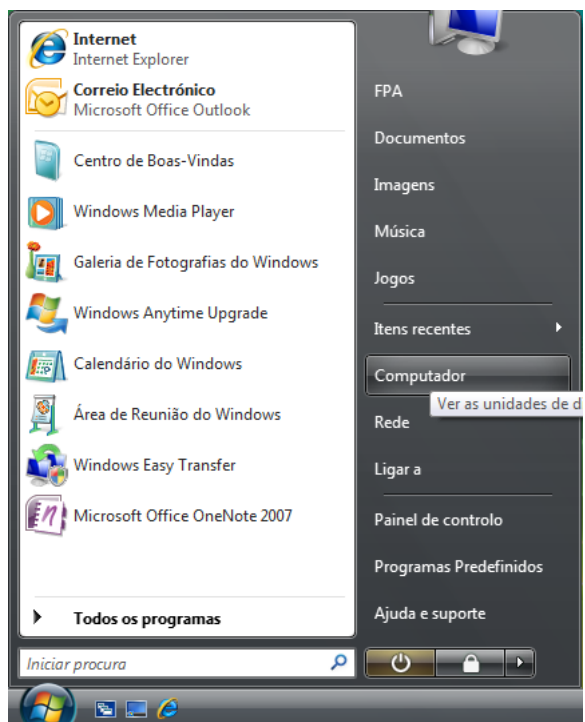
Conjunto de leitor de cartões e respectivo Software.



1º passo.

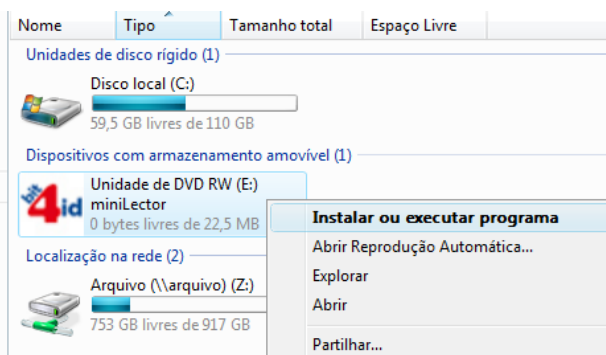
Inserir o CD fornecido no leitor.

Instalação do sistema de leitura de cartões CIPA



2º Passo

Aceder ao **Menu Iniciar - Computador**



3ª Passo

Dentro o Explorador do Windows, clicar com o botão do lado direito no ícone do leitor de Cd e Efectuar **Instalar ou executar programa**



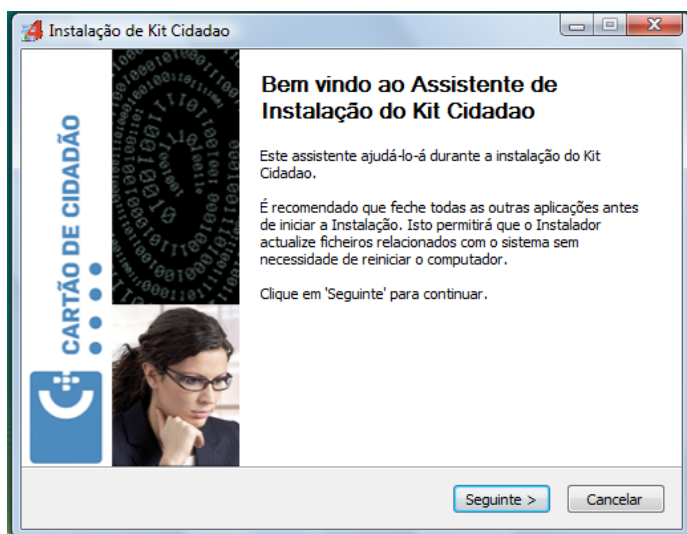
4º Passo

Deverá escolher o idioma de instalação, está predefinido o idioma Português, e efectuar **OK** para dar inicio ao mesmo.



5º Passo

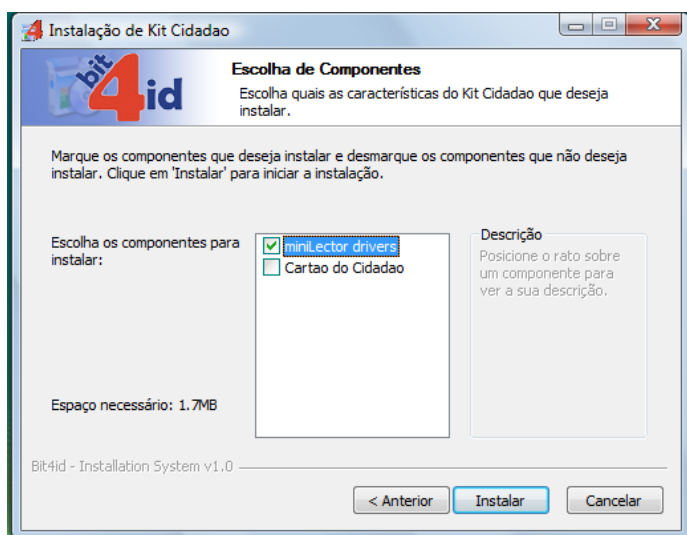
Clicar em instale.



6º Passo

É apresentado o ecrã de boas vindas do software de instalação da aplicação e dos drivers do leitor de cartões.

Efectuar **Seguinte**.

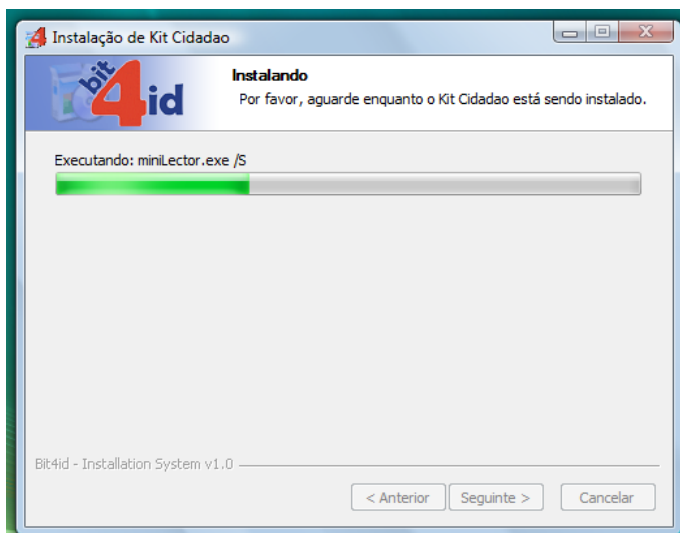


7º Passo

Escolher apenas a instalação dos drivers do leitor de cartões.

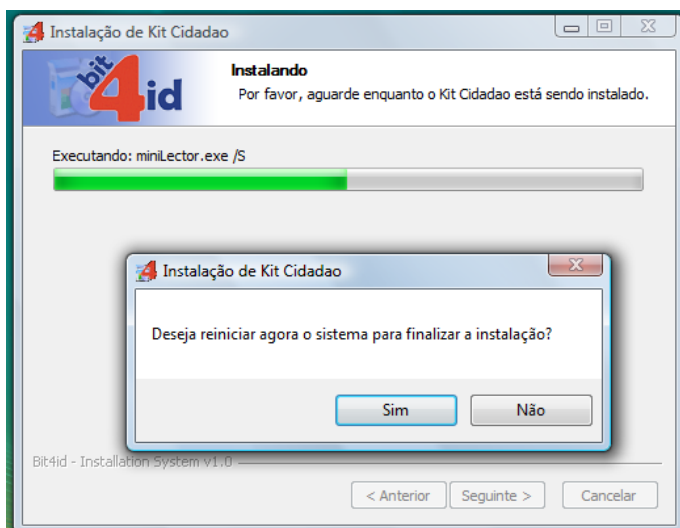
Efectuar Instalar

Instalação do sistema de leitura de cartões CIPA



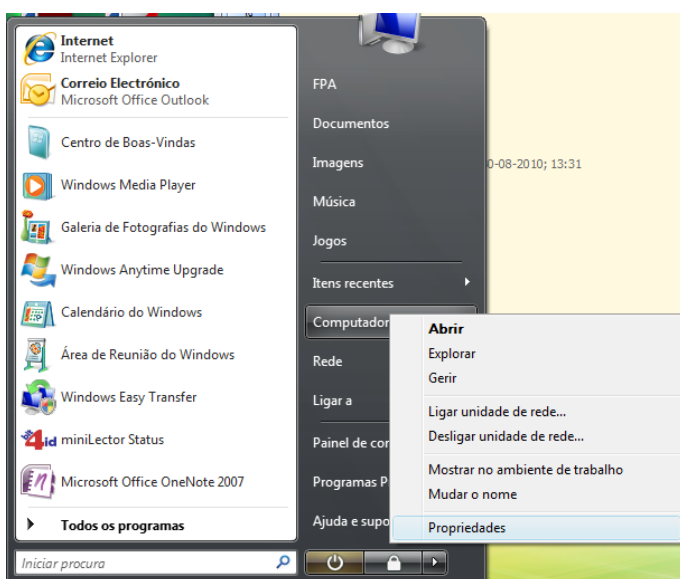
8º Passo

Processo de instalação dos drivers



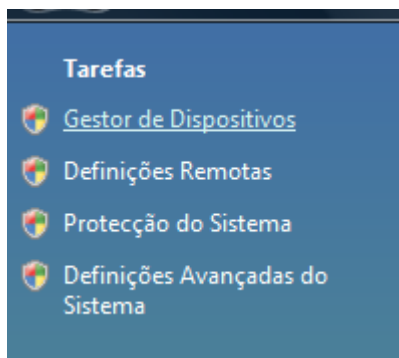
9º Passo

Para completar a instalação dos drivers, é solicitado que reinicie o sistema, deverá confirmar, efectuando Sim.



10º Passo

Após o sistema reiniciar deverá aceder ao menu **Iniciar** – **Computador** e com o botão do lado direito, efectuar **propriedades**.



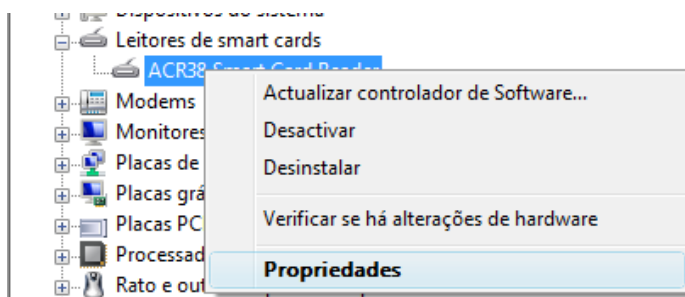
11º Passo

Aceder ao **Gestor de Dispositivos**



13º Passo

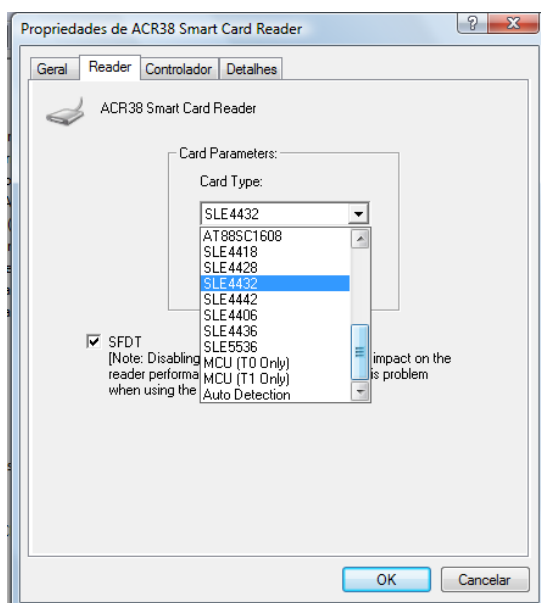
Ligar o leitor de cartões a uma porta USB, esperar que o sistema reconheça o dispositivo.



12º Passo

Após aparecer o dispositivo efectuar click com o botão do lado direito e aceder a **Propriedades**.

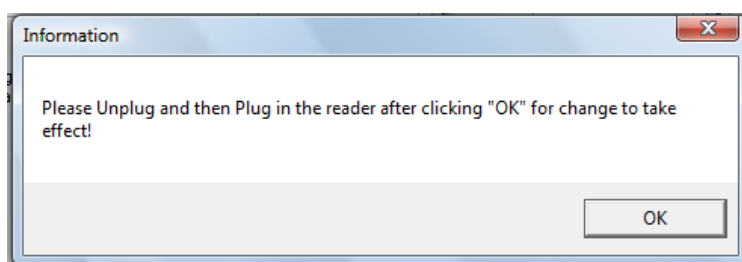
Instalação do sistema de leitura de cartões CIPA



13º Passo

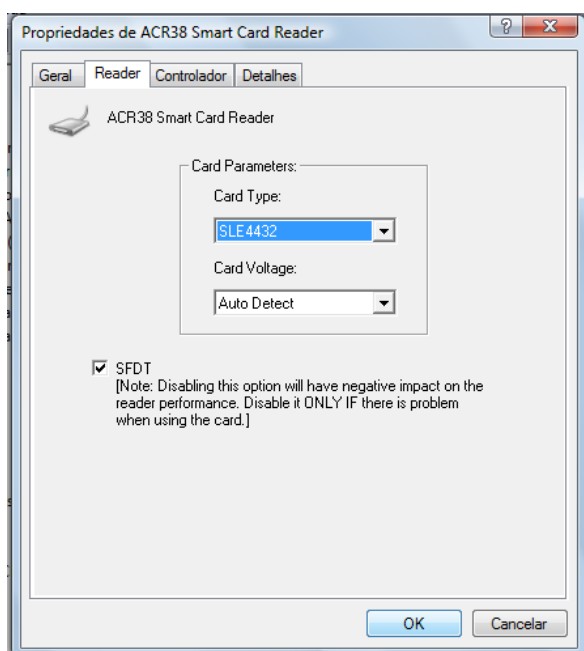
No separador **Reader**

Alterar o tipo de cartão. Deverá seleccionar o **SLE4432**. E Efectuar **OK**.



14º Passo

Após Efectuar **OK** o sistema solicita que desligue o leitor de cartões e volte a ligar, para assumir as alterações.



15º Passo

Repita o **12º Passo** para se certificar que as alterações foram assumidas.

Instalação no Sistema Operativo Windows 7

Efectuar a instalação do software fornecido com os leitores de cartões, seguindo as indicações.

Nota: Não ligar o leitor de cartões antes da instalação.

Conjunto de leitor de cartões e respectivo Software.



1º passo.

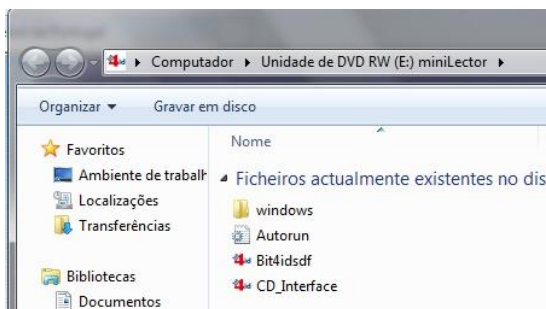
Inserir o CD fornecido no leitor.

Instalação do sistema de leitura de cartões CIPA



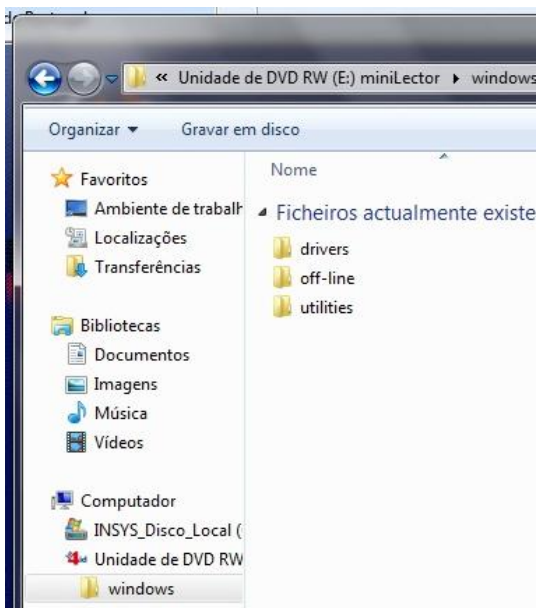
2º passo.

No ecrã de Reproduzir Automaticamente que surge após Inserir o CD no leitor, efectue “**Abrir pasta e ver ficheiros**”.



3º Passo

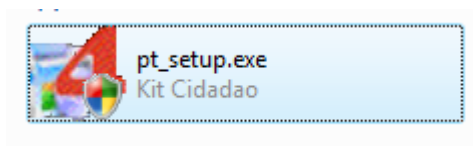
Aceder á pasta **Windows**



4º Passo

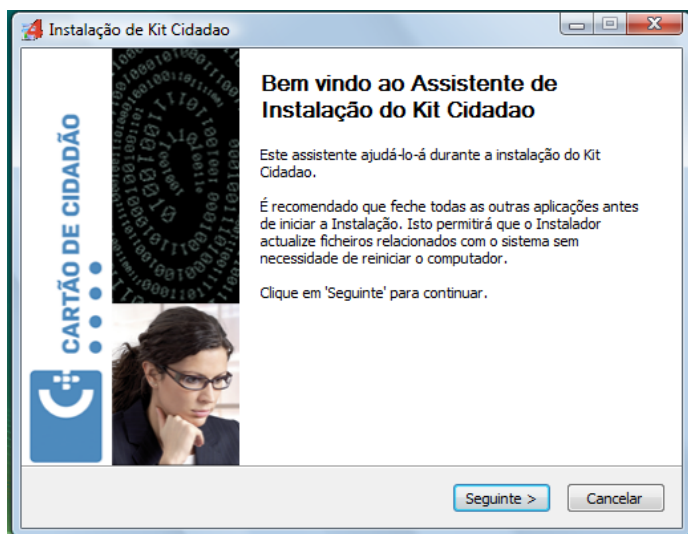
Dentro da pasta **Windows** aceder a pasta **drivers**

Instalação do sistema de leitura de cartões CIPA



5º Passo

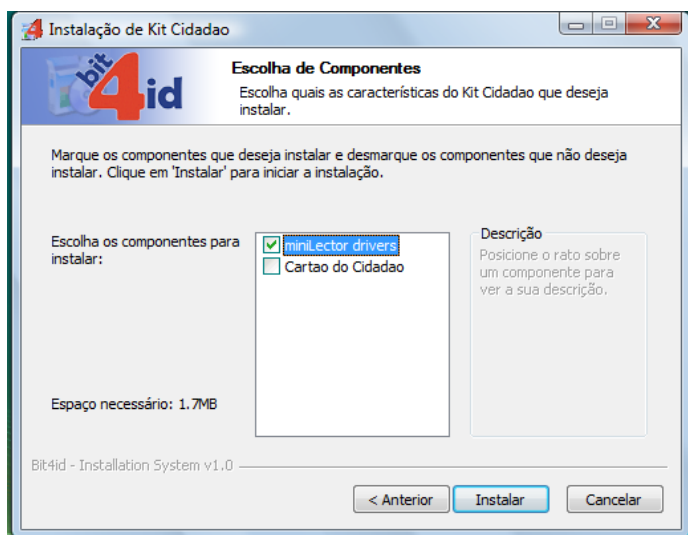
Executar o ficheiro chamado **pt_setup.exe**



6º Passo

É apresentado o ecrã de boas vindas do software de instalação da aplicação e dos drivers do leitor de cartões.

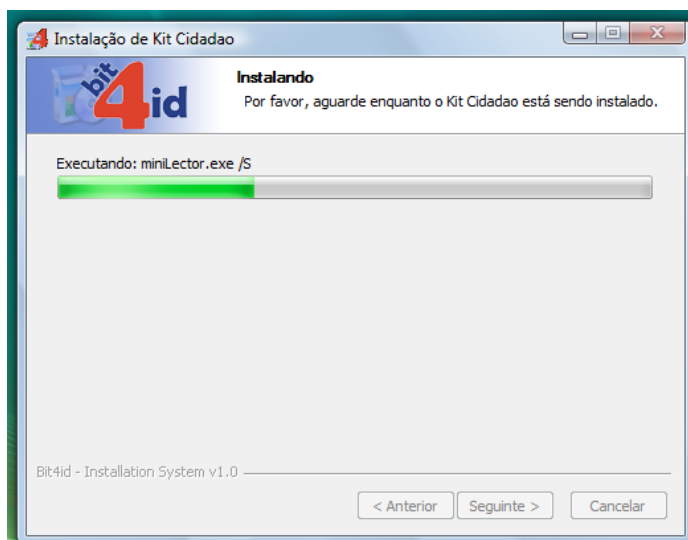
Efectuar **Seguinte**.



7º Passo

Escolher apenas a instalação dos drivers do leitor de cartões.

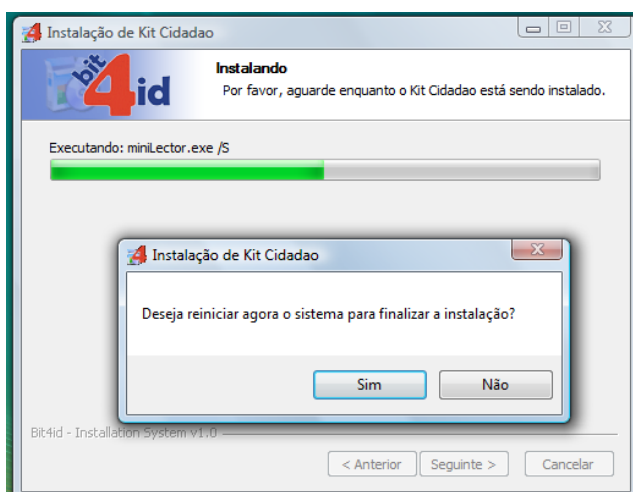
Efectuar Instalar



8º Passo

Processo de instalação dos drivers

Instalação do sistema de leitura de cartões CIPA



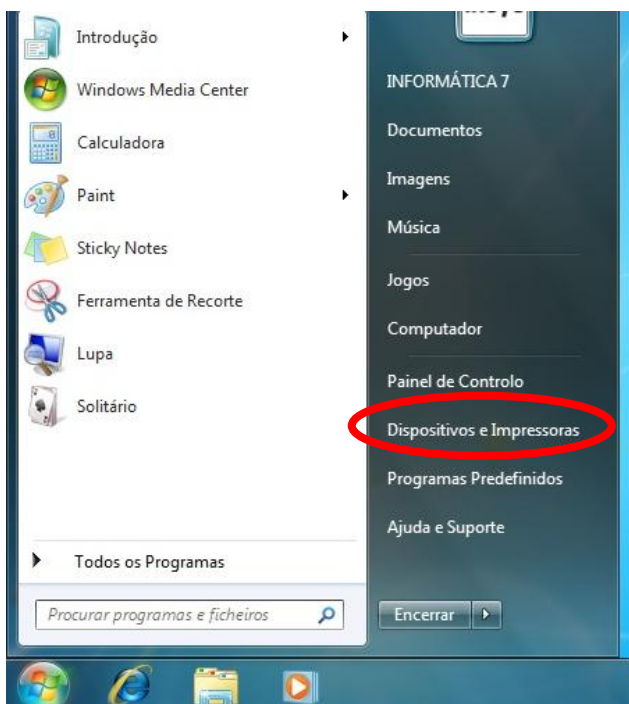
9º Passo

Para completar a instalação dos drivers, é solicitado que reinicie o sistema, deverá confirmar, efectuando Sim.



10º Passo

Após o sistema inicial, deverá ligar o leitor de cartões a uma porta USB, esperar que o sistema reconheça o dispositivo.



11º Passo

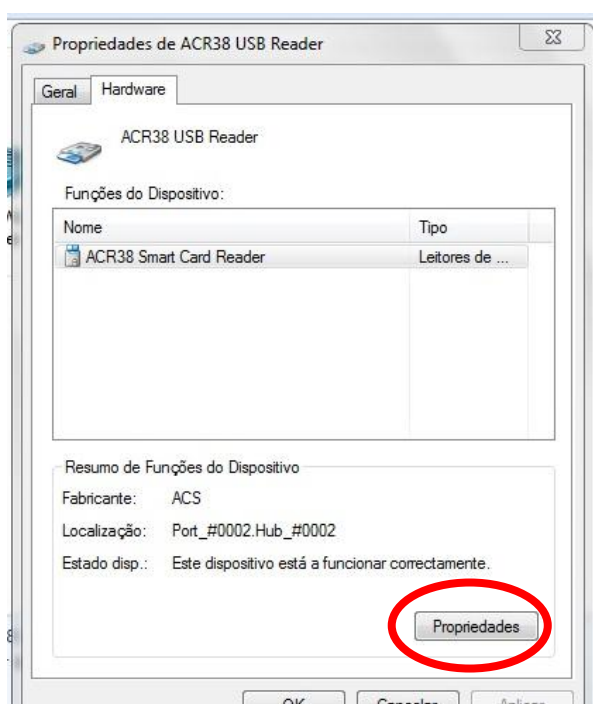
Aceder ao **Iniciar e Dispositivos e Impressoras**.

Instalação do sistema de leitura de cartões CIPA



12º Passo

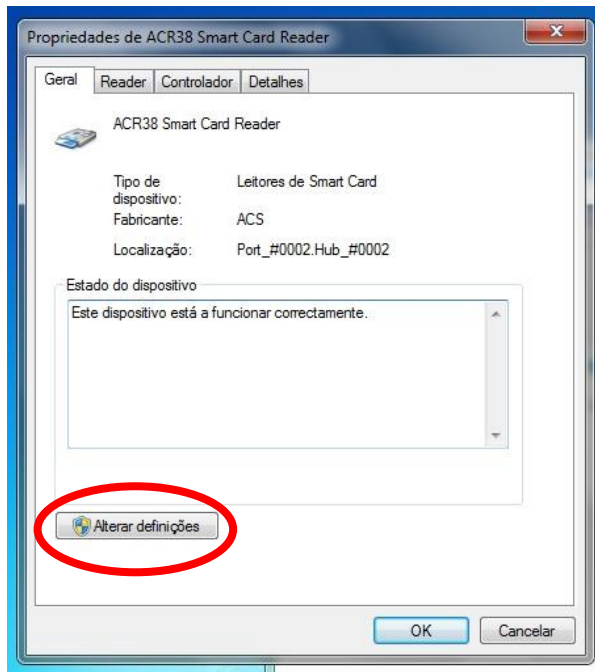
Clicar com o Botão do Lado Direito em cima do **ACR38 USB Reader e Propriedades**.



13º Passo

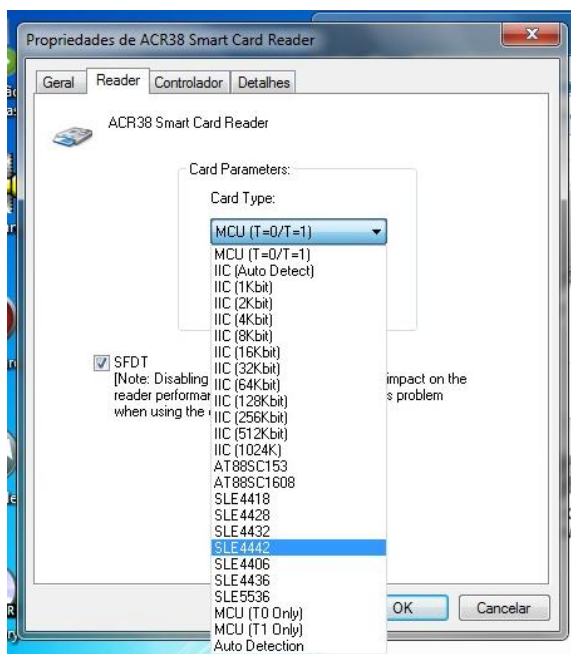
Aceder a **Propriedades**

Instalação do sistema de leitura de cartões CIPA



14º Passo

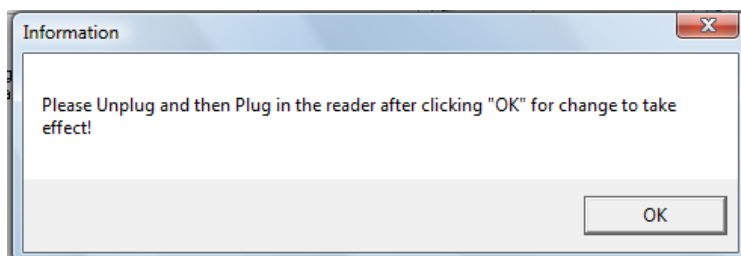
Aceder a **Alterar definições**.



15º Passo

Aceder ao separador **Reader** e no **Card Type** escolher **SLE4442**.

Efectuar **OK**.



16º Passo

Após Efectuar **OK** o sistema solicita que desligue o leitor de cartões e volte a ligar, para assumir as alterações

Instalação do Java

1º Passo

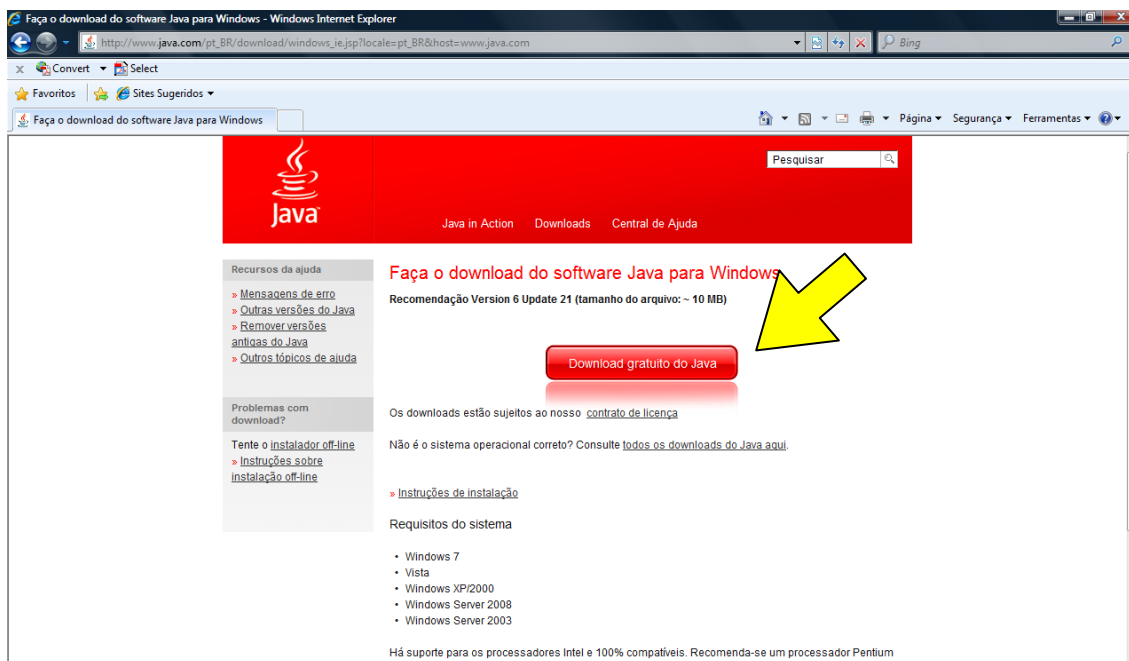
Aceder ao seguinte endereço <http://www.java.com>

Clicar onde diz “**Download gratuito do Java**”

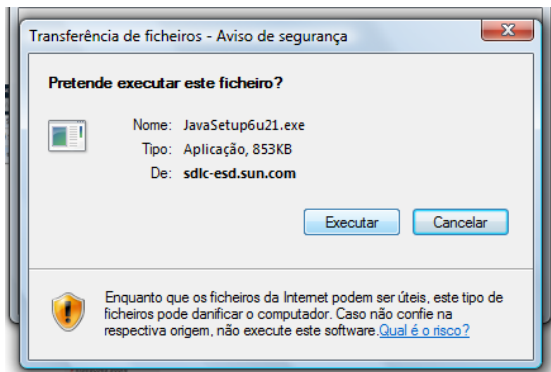


2º Passo

Clicar onde diz “**Download gratuito do Java**”

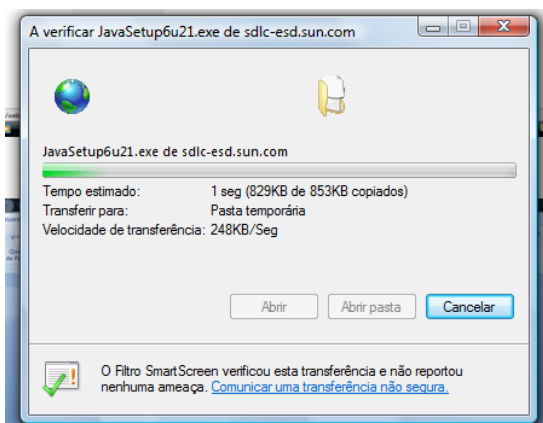


Instalação do sistema de leitura de cartões CIPA



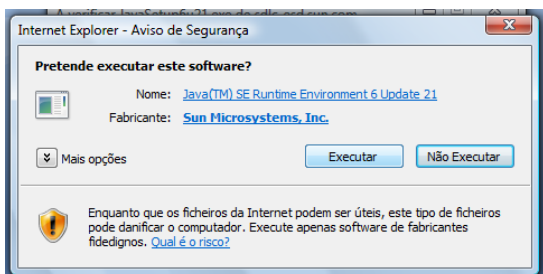
3º Passo

Efectuar **executar**



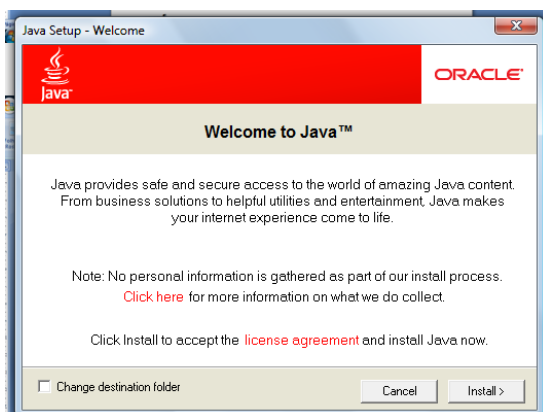
4º Passo

Imagens do download da aplicação



5º Passo

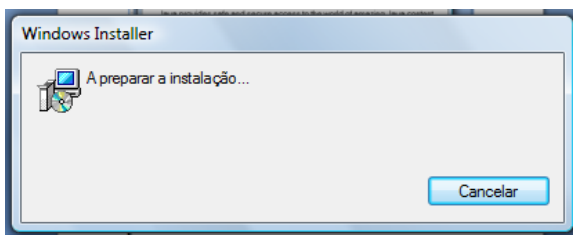
Após Download concluído efectuar Executar para iniciar o processo de instalação



6º Passo

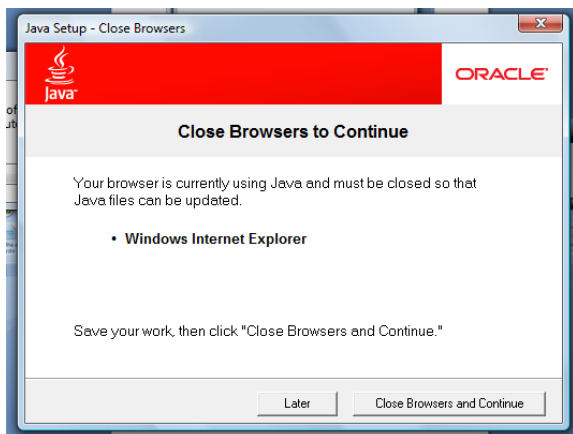
Ecrã de boas vindas da instalação do JAVA.
Efectuar **Install**.

Instalação do sistema de leitura de cartões CIPA



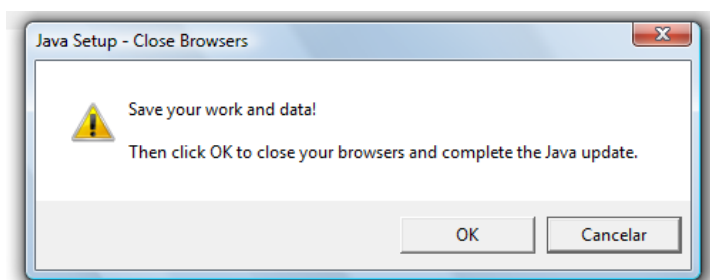
7º Passo

Preparação da Instalação



8º Passo

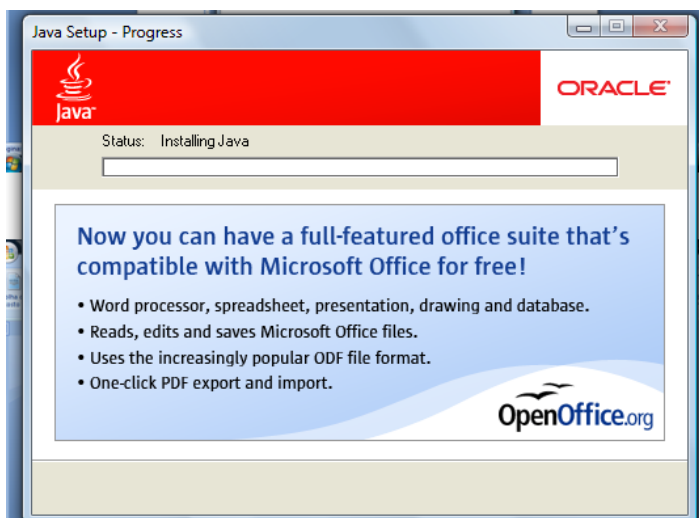
Para instalação do JAVA é necessário todas as janelas do **Windows Internet Explorer** estarem fechadas. Ecrã de notificação de Browsers Abertos, **efectuar Close Browsers and Continues**



9º Passo

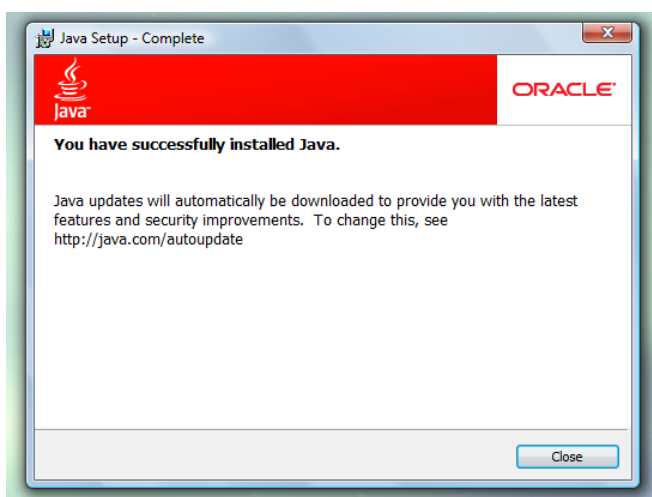
Notificação para salvar algum trabalho que esteja a efectuar antes de fechar o **–windows Internet Explorer**.

Efectuar OK.



10º Passo

Processo de instalação do JAVA.



11º Passo

Confirmação de instalação bem sucedida.

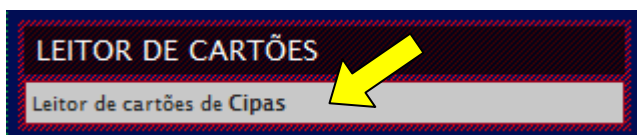
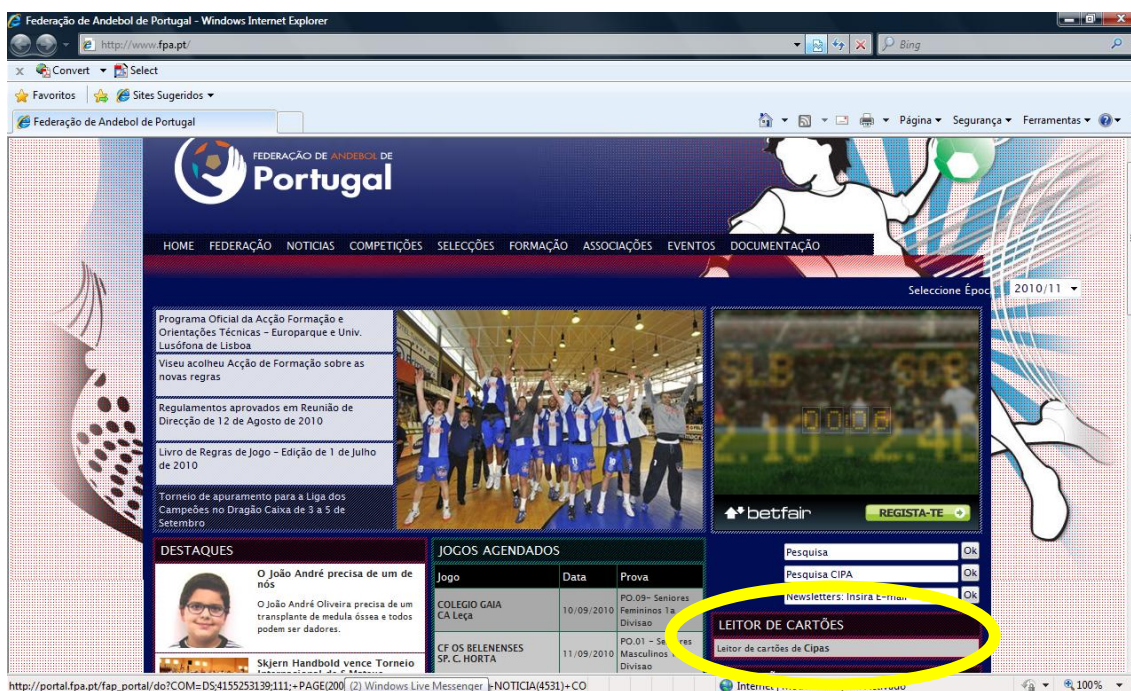
Efectuar **Close**

Testar a leitura dos Cartões Cipa

1º Passo

Aceder á pagina da Federação de Andebol de Portugal no seguinte endereço

<http://www.fpandebol.com>



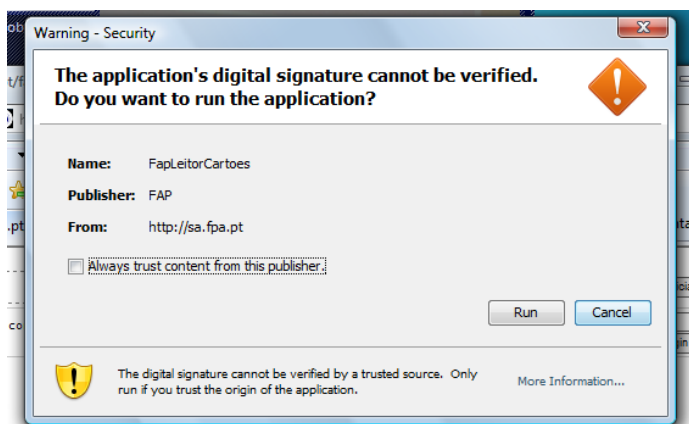
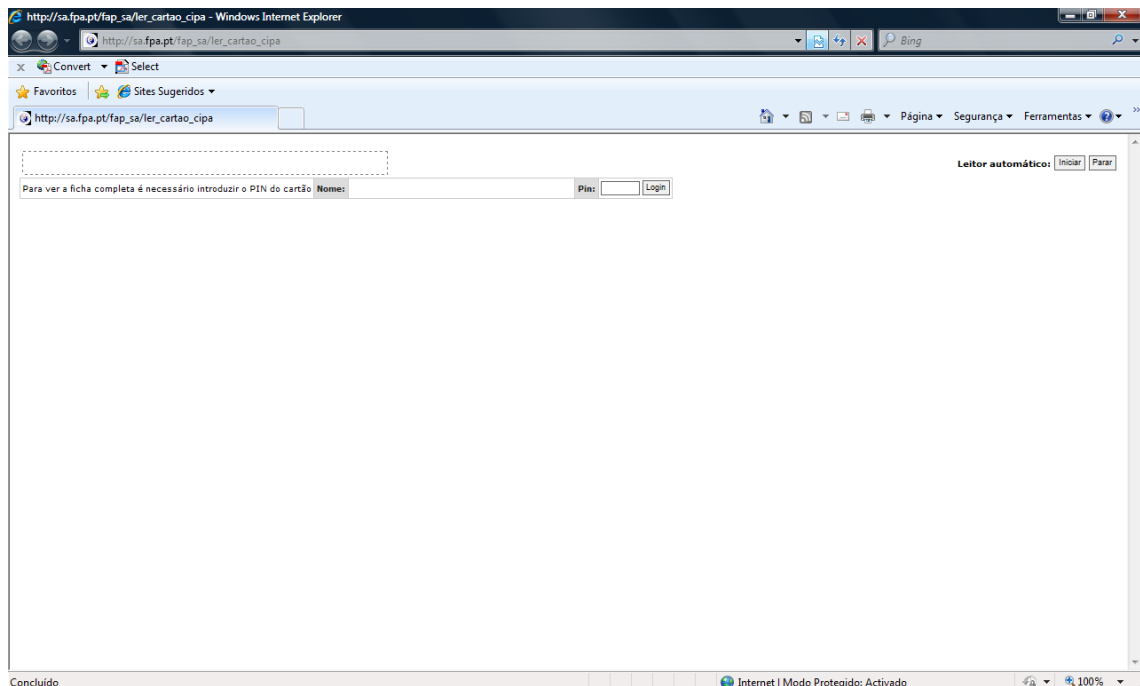
2º Passo

Clicar onde diz “Leitor de Cartões de Cipas”

Instalação do sistema de leitura de cartões CIPA

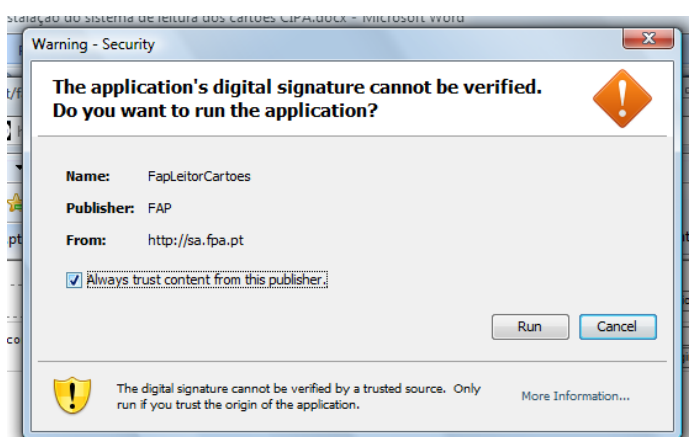
3º Passo

É aberta uma nova janela onde vai ser apresentado o histórico de inscrições bem como alguns dados do CIPA



4º Passo

É apresentado um pedido de autorização de para utilizar o sistema.



5º Passo

Activar o pisco onde diz “Always trust content from this Publisher”

Efectuar Run

Instalação do sistema de leitura de cartões CIPA

6º Passo

É apresentada a informação de histórico de inscrições do agente.

Mediante a inserção do PIN do utilizador é apresentada a informação pessoal do CIPA

The screenshot shows a web application interface for 'FAP - cartões'. At the top, it displays 'Modo: Lendo Cartão Status: OK read: ON:'. Below this, there's a section for user information for 'Bruno Filipe Sequeira Pinto'. The user's photo is shown on the left. The information includes: Número 135460 (*125617), Data Nascimento 20/03/1980, Inscrições como Árbitro, Oficial, Técnico, Doc.º Ident. BI Arquivo Civil, Número 11709039, D. Emissão 19/01/2001, D. Validade 19/12/2006, and Local Emissão Lisboa. Below this is a table titled 'HISTÓRICO GUIAS' with columns: Guia, Época, Associação, Clube, Escalão, Tipo, Função, T.Insc., Estado, Data de Recepção, Aprovação, and Data de Aprovação. The table lists several guides, each with a 'Guia' number, 'Epoca', 'Associação' (F.A.P.), 'Clube' (F.A.P.), 'Escalão', 'Tipo' (Oficiais), 'Função' (Funcionario), 'T.Insc.' (Inscrição Anual), 'Estado' (Fechada), 'Data de Recepção', 'Aprovação' (Tratada), and 'Data de Aprovação'. The bottom of the screen shows a Windows taskbar with various open applications and the system clock at 18:17.

Guia	Época	Associação	Clube	Escalão	Tipo	Função	T.Insc.	Estado	Data de Recepção	Aprovação	Data de Aprovação
7	2009/10	F.A.P.	F.A.P.		Oficiais	Funcionario	Seleção	Fechada	21/09/2009	Tratada	21/09/2009
Anexos da Guia:											
5	2008/09	F.A.P.	F.A.P.		Oficiais	Funcionario	Seleção	Fechada	18/09/2008	Tratada	22/09/2008
Anexos da Guia:											
6	2007/08	F.A.P.	F.A.P.		Oficiais	Funcionario	Inscrição Anual	Fechada	13/09/2007	Tratada	13/09/2007
Anexos da Guia:											
5	2006/07	F.A.P.	F.A.P.		Oficiais	Funcionario	Inscrição Anual	Fechada	26/02/2007	Tratada	26/02/2007
Anexos da Guia:											
8	2005/06	F.A.P.	F.A.P.		Oficiais	Funcionario	Inscrição Anual	Fechada	01/09/2005	Tratada	01/09/2005
Anexos da Guia:											
7	2004/05	F.A.P.	F.A.P.		Oficiais	Funcionario	Inscrição Anual	Fechada	16/02/2005	Tratada	16/02/2005
Anexos da Guia:											
7	2003/04	F.A.P.	F.A.P.		Oficiais	Funcionario	Inscrição Anual	Fechada	13/01/2004	Tratada	03/11/2003
Anexos da Guia:											
5	C 02/03	F.A.P.	F.A.P.		Oficiais	Funcionario	Inscrição Anual	Fechada	27/05/2003	Tratada	27/05/2003
Anexos da Guia:											
7	C 01/02	F.A.P.	F.A.P.		Oficiais	Funcionario	Inscrição Anual	Fechada	19/06/2002	Tratada	11/03/2002
Anexos da Guia:											